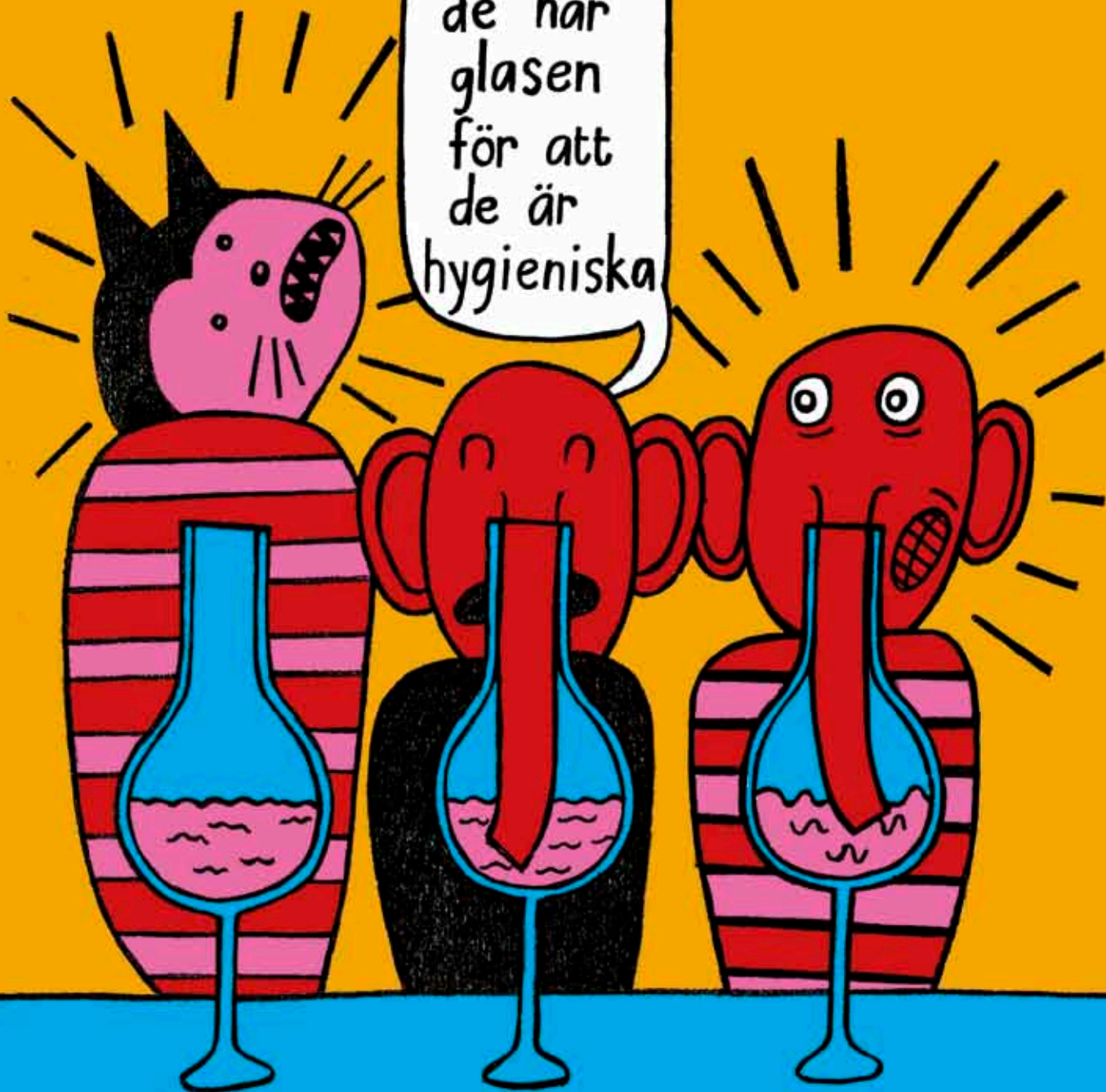


de har  
faktiskt  
de här  
glasen  
för att  
de är  
hygieniska



## Olika typer av diskriminering

### Mål för den femte träffen är att:

- få en fördjupad förståelse för olika former av diskriminering och det skydd lagen ger
- ? (Plats för eventuellt eget mål som gruppen kommer överens om)

### Inled med en kort må-runda.

### Backspegel och spannrunda.

### Fundera och samtala

Vilka tankar och känslor väcker bilden som inleder kapitlet hos dig? Fundera en liten stund. Gör sedan en "runda" där ni berättar för varandra.

ÖVNING &  
SAMTAL

Vid förra träffen talade vi om vad som är diskriminering i lagens mening, var och på vilka grunder diskriminering kan identifieras. Men sättet någon missgynnas på kan se olika ut och kräva olika typer av åtgärder. Därför skiljer diskrimineringslagen på olika **former** av diskriminering.

**Direkt diskriminering** är när människor i samma situation behandlas olika. Om en person behandlas sämre än någon annan i en jämförbar situation kan det vara direkt diskriminering. Ett exempel kan vara när två personer med likvärdiga meriter söker ett arbete och den ena väljs bort i rekryteringen på grund av någon av diskrimineringsgrunderna. I motsats till direkt diskriminering handlar **indirekt diskriminering** om när olika diskrimineringsfall behandlas lika. Det handlar om när regler som verkar vara neutrala och gälla alla, i verkligheten leder till att vissa grupper av människor missgynnas. För att dömas för diskriminering måste det dock prövas om regeln är rimlig eller inte. Ett exempel på indirekt diskriminering kan vara om ett företag eller en skola har oskäligen regler kring klädsel som hindrar personer på grund av sin religiösa tro att arbeta eller delta i utbildningen. Diskriminering kan också handla om **trakasserier**. Som trakasserier räknas ageranden eller beteenden som kränker någon annans värdighet och som har samband med en eller flera av diskrimineringsgrunderna. Trakasserier kan vara fysiska, verbala eller i annan form. Sexuella trakasserier är uttryck av sexuell natur som kränker någons värdighet. Det kan exempelvis vara ovälkomna sexuella anspelningar eller beröring av sexuellt slag. Den som trakasserar måste ha eller få insikt om att agerandet är kränkande. Därför är det viktigt att på ett eller annat sätt visa eller tala om när ett beteende inte är välkommet.

Det är också straffbart att ge uppmaning eller **instruktion att diskriminera**. En ansvarig för verksamhet får inte uppmana anställda att utföra diskriminerande handlingar. Ett sådant exempel skulle kunna vara att en rekryteringsansvarig får instruktioner av chefen att inte anställa personer som har en funktionsnedsättning. Det är olagligt att utsätta en person som påtalat diskriminering för någon form av bestraffning, eller **repressalier**. Detta gäller både om personen anmält eller deltar i en utredning om diskriminering. När en person förlorat sitt arbete för att hen berättat om att det förekommit diskriminering kan den personen ha utsatts för repressalier.

## ÖVNING & SAMTAL

### Övning: Lagbrott eller ej?

I den här övningen ska vi titta på hur diskriminering i **juridisk mening** kan identifieras. Fallen är kortfattat beskrivna, en del är påhittade och alltför många fakta saknas för att det ska kunna göras en heltäckande analys. Därför är facit inte alla gånger solklart. Gör övningen parvis eller i liten grupp. Dela upp fallen mellan er, om ni vill.

- Uppgiften är att resonera kring **vilka fall som kan vara omfattade av lagligt skydd och vilka som troligen inte är det**. Använd förteckningen över diskrimineringsgrunderna som finns på sidan 26 och förteckningen över diskrimineringsområden på sidan 29 tillsammans med checklistan över olika former av diskriminering.
- Samtala också om vilken **form av diskriminering** respektive fall skildrar. Till er hjälp har ni definitionerna ovan.
- Berätta för varandra i storgruppen hur ni resonerade.

**Välj ett fall**

- 1** S är fjorton år och har en neuropsykiatrisk diagnos. I närheten av hemmet ligger en skola som familjen tror kommer passa S. Skolan arbetar efter en särskild pedagogik som familjen tror kan vara bra för S men i övrigt behöver S inga särskilda stödåtgärder. I sin ansökan till skolan berättar föräldrarna om S diagnos. Efter en tid svarar skolan familjen. I sitt svar berättar de att det redan nu finns många andra elever på skolan med särskilda behov och att de därför inte kan ta emot fler.
- 2** För fem år sedan fick K en psykisk funktionsnedsättning som gjorde det svårt att arbeta på morgonen och förmiddagen. De första åren gick det bra och K jobbade på eftermiddagen och kvällar. Under hösten börjar en ny chef på företaget. K får ett nytt schema där flera av arbetspassen ligger på morgonen. K tar upp det med sin nya chef men chefen svarar att K kanske ska söka ett annat arbete om arbetstiderna inte passar.
- 3** M har under en längre tid haft ont i sitt knä. Särskilt ont gör det på nätterna. Sedan tonåren har det varit klart att M har en bipolär sjukdom och hen har vid några tillfällen vårdats inom psykiatrin. Sömnbristen gör M orolig och M uppsöker därför vårdcentralen för att få hjälp med smärtan i sitt knä. Läkaren på vårdcentralen undersöker aldrig M:s knä vid besöket utan råder M att ta kontakt med psykiatrin så att de kan hjälpa M med sömnbesvären.
- 4** V har varit på möte med föreningen i sitt bostadsområde.. Under kvällen hamnar V i en diskussion med en granne som slutar i konflikt där grannen säger nedsättande tillmälen om V. V tycker situationen har blivit olustig. V går hem från mötet och känner att det kommer att bli obehagligt att träffa grannen i framtiden.
- 5** C ska på arbetsintervju för en tjänst som handläggare på ett stort företag. C har flera års erfarenhet som handläggare och känner sig väl lämpad för tjänsten. I sin ansökan har C berättat om sin ADHD. Intervjun börjar bra säger att C har de kvalifikationer som företaget eftersöker. I slutet av intervjun får C frågor om sina familjeförhållanden, sin ADHD och om C har barn. Efter detta avslutas intervjun snabbt och C tycker att stämningen var lite konstig på slutet. Efter att inte hört något på två veckor hör C av sig till företaget. Där svarar de att C inte var rätt person för jobbet och att de anställt en annan person.
- 6** F ska ut med sina kompisar för att äta på restaurang. När de kommer fram till restaurangen och ska gå in blir sällskapet stoppade i dörren. F blir nekad att komma in. Dörrvakten hävdar att F är för berusad. F som inte druckit någon alkohol berättar det för vakterna och detta intygas också av kompisarna. Vakterna släpper ändå inte in F som går hem.
- 7** L ska åka till en affär för att handla presenter. L är rullstolsburen och när L kommer fram till affären kan hen inte komma in.
- 8** I skolan har E blivit retad vid upprepade tillfällen av sina skolkamrater. E har talat om för sina lärare att hen blivit kränkt när de andra eleverna sagt nedsättande saker. Lärarna har inte gjort någonting.

## Checklista till hjälp vid analys och samtal om fallen

### **Direkt diskriminering – När lika fall behandlas olika**

Har det skett på ett samhällsområde som omfattas av lagen?

Har någon blivit missgynnad d.v.s sämre behandlad?

Finns det ett samband mellan missgynnandet och en (eller flera) diskrimineringsgrunder?

Är det en jämförbar eller likvärdig situation?

### **Indirekt diskriminering - När olika fall behandlas lika**

Har någon blivit missgynnad genom en skenbart neutral bestämmelse eller kriterium, eller ett skenbart neutralt förfaringsätt?

Finns det ett samband mellan missgynnandet och en (eller flera) diskrimineringsgrunder?

Har det skett på ett samhällsområde som omfattas av lagen?

### **Trakasserier och sexuella trakasserier – Uppträdande som kränker någons värdighet**

Har trakasserier skett på ett samhällsområde som omfattas av lagen?

Har trakasserier samband med en diskrimineringsgrund?

Har den som trakasserats blivit medveten om, eller är det uppenbart att beteendet är ovälkommet?

Om arbetsliv eller utbildning; har ansvarig fått information om trakasserier och inte vidtagit åtgärder?

### **Instruktioner att diskriminera - Någon som står i beroendeställning instrueras av annan att diskriminera**

Har missgynnandet eller trakasserier skett på ett samhällsområde som omfattas av lagen?

Har missgynnandet eller trakasserier samband med en diskrimineringsgrund?

Har någon missgynnats eller trakasserats av person som fått order eller instruktioner om att göra så?

Finns det ett beroende- eller lydheidsförhållande mellan den som utfört handlingen och den som gett instruktionen/ordern?

## Avslutande runda

### **Spana till nästa gång – för dig som har lust**

Spana i media – tidningar, TV – efter berättelser om diskriminering eller negativ särbehandling. Ta med din spaning till nästa träff.